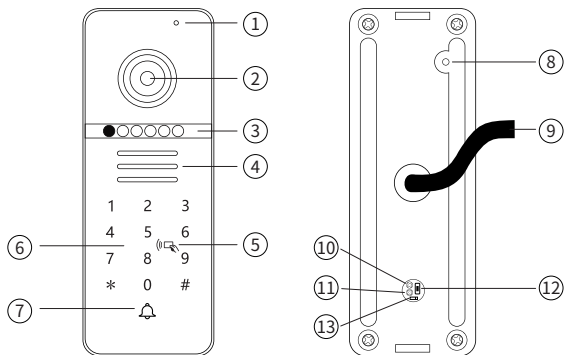
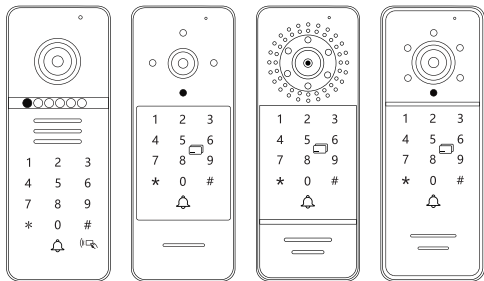


ІНСТРУКЦІЯ З ЕКСПЛУАТАЦІЇ

Через регулярне оновлення систем і продуктів ми не можемо гарантувати точну відповідність між фактичним продуктом і письмовою інформацією в цьому посібнику..

ОГЛЯД

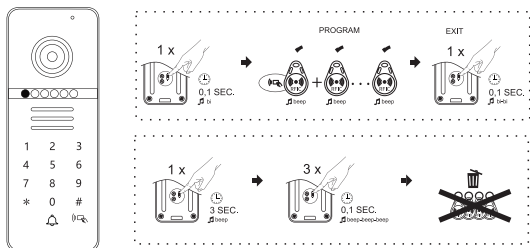


1

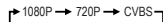
①	МІС	мікрофон
②	Камера	Ширококутна камера
③	ІЧ-світлодіоди	Автоматичне увімкнення/вимкнення вдень і вночі
④	Спікер	Аудіовихід
⑤	Клавіатура	Розблокування паролем
⑥	Картка	Поле зчитувача RFID
⑦	Кнопка виклику	Виклик внутрішнього блоку
⑧	Режим відео	Кнопка перемикання режиму відео
⑨	Кабель	Кабель підключення
⑩	Час відкриття	Час відкриття кнопки «Вихід».
⑪	Гучність	Гучність динаміка
⑫	Програма	Кнопка налаштування
⑬	LED	Світлодіодний індикатор

2

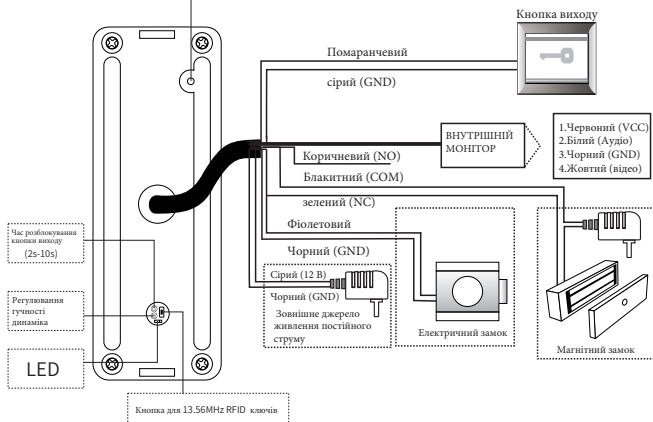
ОГЛЯД



Для дверного дзвінка 1080P:
ввімкніть до монітору, натисніть цю кнопку протягом 5 секунд, щоб перемикався між різними доступними режимами відео:



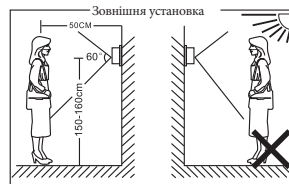
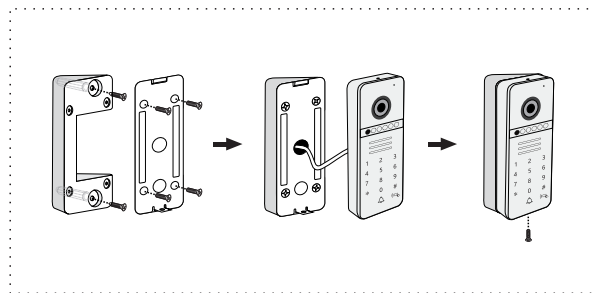
Примітка. Потрібно перезавантажити систему, щоб монітор перейшов у повний відеорежим



ПРИМІТКА:

Панель виклику AHD повинна працювати з монітором AHD, при неправильному сигналі зображення на моніторі не відображається.

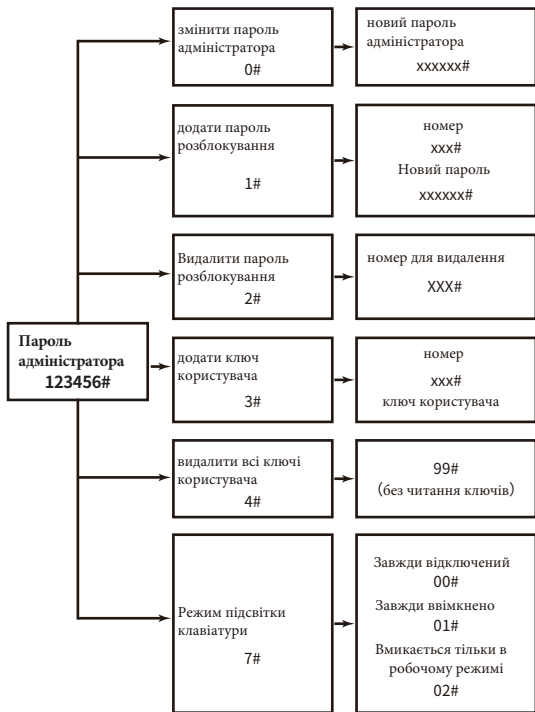
Схема монтажу



NOTE:

- Do not install the call panel in this environment e.g. Straight sunshine , contact rain , high temperature , high humidity , full of dust and chemistry corrosive.
- Switch off power supply before installation.
- Keep more than 30cm away from AC power supply to avoid external interference.

Camera	CMOS
Definition(Hor.)	1000TVL ; AHD720P/960P/1080P
LEDs for night	IR LEDs(120°)
Power consumption	200mA max.(9V-15V DC)
Power supplier	Supplied from indoor unit
Operation temp.	-40 +50°C
Installation	Surface mount
Capacity	200Set Password/ RFID card



1. Скидання пам'яті

- 1) Натисніть кнопку **SET** протягом 3 секунд і відпустіть, поки не почуєте довгий звуковий сигнал.
- 2) Коротко натисніть 3 рази, і пролунає 3-кратний довгий звуковий сигнал.

2. Встановлення майстра-паролю

- 1) У режимі очікування введіть головний пароль (за замовчуванням головний пароль 123456) і натисніть кнопку #, щоб увійти в режим налаштувань. Пролунає подвійний довгий звуковий сигнал.
- 2) Натисніть кнопку 0 і #, щоб увійти в режим налаштування головного пароля. Пролунає один довгий звуковий сигнал.
- 3) Введіть новий 6-значний пароль і натисніть кнопку #. Пролунає один довгий звуковий сигнал.
- 4) Натисніть кнопку *, щоб вийти в режим очікування. Буде почуто подвійний короткий звуковий сигнал.

3. Розблокувати налаштування пароля

- У режимі очікування введіть головний пароль (за замовчуванням головний пароль 123456) і натисніть кнопку #, щоб увійти в режим налаштувань. Пролунає подвійний довгий звуковий сигнал.
- 1) Натисніть кнопку 1 і #, щоб увійти в режим встановлення пароля користувача. Пролунає один довгий звуковий сигнал.
 - 2) Встановіть 3-значний номер від 000 до 199 і натисніть кнопку #. Пролунає один довгий звуковий сигнал.
 - 3) Встановіть новий 6-значний пароль користувача та натисніть кнопку #. У разі успішного додавання пролунає один довгий звуковий сигнал. Якщо поточний номер вже зайнято, то пролунає подвійний короткий звуковий сигнал.
 - 4) Користувач може додати нові паролі для нового номеру.
 - 5) Встановіть нові 6-значні паролі користувачів після встановлення нового номера. Натисніть # для підтвердження.
 - 6) Двічі натисніть кнопку *, щоб вийти в режим очікування.
 - 7) Пролунає подвійний короткий звуковий сигнал.

приклад:

Додайте пароль 3333 у номер 003 і пароль 4444 у номер 004.

123456#1#003#3333#**

123456#1#004#4444#**

4. Видалення пароля розблокування

- У режимі очікування введіть головний пароль (за замовчуванням головний пароль 123456) і натисніть кнопку #, щоб увійти в режим налаштувань. Пролунає подвійний довгий звуковий сигнал.
- 1) Натисніть кнопку 2 і #, щоб увійти в режим видалення пароля користувача. Пролунає один довгий звуковий сигнал.
 - 2) Встановіть 3-значний номер від 000 до 199 і натисніть кнопку #, щоб видалити пароль. Пролунає один довгий звуковий сигнал.
 - 3) Введіть 99 замість номера __ та натисніть кнопку #, щоб видалити всі паролі користувачів.
 - 4) Користувач може продовжити видалення паролів, ввівши номери __ і натиснувши кнопку # після кожного номера __.
 - 5) Двічі натисніть кнопку *, щоб вийти в режим очікування.
 - 6) Пролунає подвійний короткий звуковий сигнал.

приклад:

Видалити паролі з номерів 003 і 004: 123456#2#003#**

123456#2#004#**

видалити всі паролі:

123456#2#99#**

5. Налаштування RFID-ключа

- 1) У режимі очікування введіть головний пароль (за замовчуванням головний пароль 123456) і натисніть кнопку #, щоб увійти в режим налаштувань. Пролунає подвійний довгий звуковий сигнал.
- 2) Натисніть кнопку 3 і #, щоб увійти в режим налаштування ключа бездротового розблокування. Пролунає один довгий звуковий сигнал.
- 3) Введіть 3-значний номер від 000 до 199 і натисніть кнопку #. Пролунає один довгий звуковий сигнал.
Додайте ключі один за одним до розпізнаної області протягом 20 секунд. У разі успішного додавання пролунає один довгий звуковий сигнал. Якщо пролунає подвійний короткий звуковий сигнал, це означає, що поточний номер вже використовується.
- 5) Користувач може додати додаткові нові ключі для нового номера стільникового телефону. Встановіть новий номер та натисніть #, додайте нові клавіші до розпізнаної області одну за одною протягом 20 секунд.
- 6) Двічі натисніть кнопку *, щоб вийти в режим очікування. Пролунає подвійний короткий звуковий сигнал.

приклад:

Додайте ключ RFID у номер 003
123456#3#003# Додайте ключі RFID поблизу розпізнаної області**

Додайте ключ RFID у номер 004
123456#3#004# Додати ключі RFID поблизу розпізнаної області**

Поради. Альтернативний спосіб додати ключі розблокування:

У режимі очікування коротко натисніть кнопку **SET**

→ Прочитайте ключі один за одним → Натисніть

SET щоб вийти

6. Видалення RFID-ключа

- 1) У режимі очікування введіть головний пароль (за замовчуванням головний пароль 123456) і натисніть кнопку #, щоб увійти в режим налаштувань. Пролунає подвійний довгий звуковий сигнал.
Натисніть кнопку 4 і #, щоб увійти в режим видалення ключа бездротового розблокування. Пролунає один довгий звуковий сигнал.
- 2) Введіть 99 та натисніть кнопку #, щоб видалити всі RFID-ключі.
приклад:
Видалити всі ключі 123456#4#99#

7. Налаштування підсвічування клавіатури

- 1) У режимі очікування введіть головний пароль (за замовчуванням головний пароль 123456) і натисніть кнопку #, щоб увійти в режим налаштувань. Пролунає подвійний довгий звуковий сигнал.
- 2) Натисніть кнопку 7 і #, щоб увійти в режим налаштування підсвічування клавіатури. Пролунає один довгий звуковий сигнал.
- 3) Режими для опцій
00# - підсвічування клавіатури вимкнено постійно
01# - підсвічування клавіатури включено постійно
02# - підсвічування клавіатури включено в робочому режимі і вимкнено в режимі очікування.
- 4) Натисніть кнопку *, щоб вийти в режим очікування. Пролунає подвійний короткий звуковий сигнал.

приклад:

Увімкнути підсвічування клавіатури тільки в робочому режимі 123456#7#02#*

